

Población y economía

De acuerdo con el Censo de Población y Vivienda 2005, del Instituto Nacional de Estadística y Geografía (INEGI), el estado de Aguascalientes tenía una población de 1,065,416 habitantes, de los cuales 48% eran hombres y 52% mujeres. Asimismo, la población estatal representaba el 1.03% de la población nacional. El 0.29% de la población total de la entidad habla alguna lengua indígena. Por otra parte, respecto al tamaño relativo de su economía en 2005, el INEGI calculó en 1.26% la aportación estatal al producto interno bruto (PIB) del país. Entre el año 2000 y 2005 la población de la entidad se incrementó en 12.8% mientras que su economía lo hizo a una tasa de 16.9%.¹

Indicadores de desarrollo humano

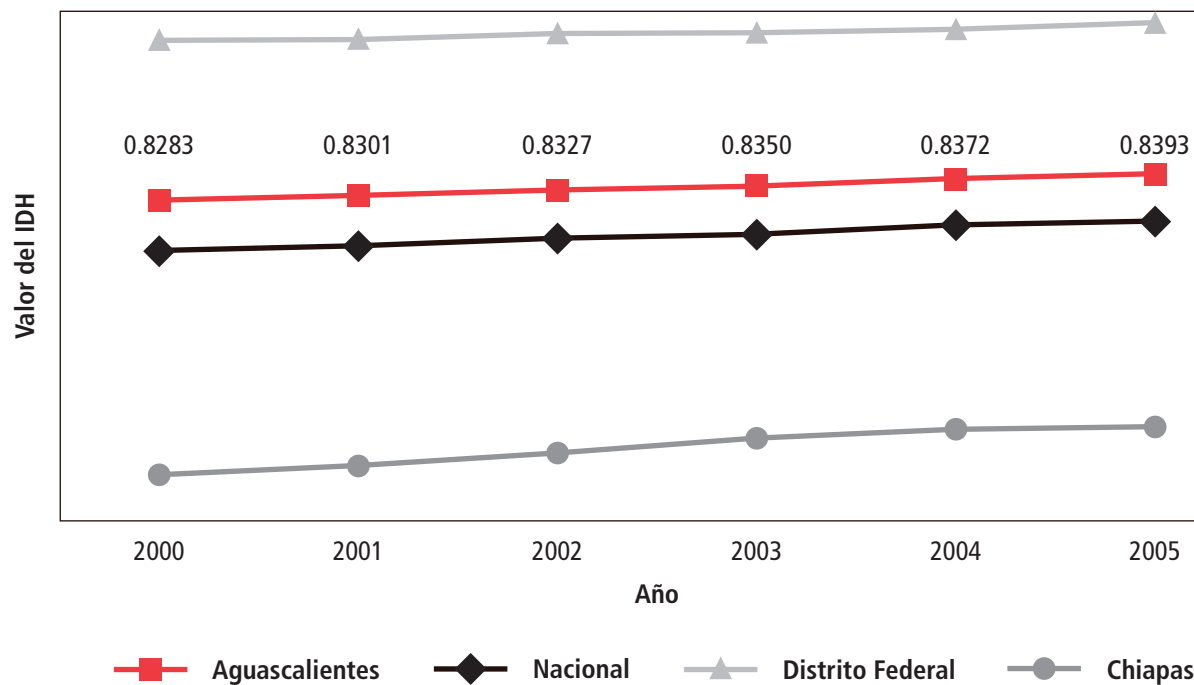
La información más reciente ubica a Aguascalientes entre los estados con desarrollo humano alto (IDH mayor o igual a 0.80). Su posición en la clasificación nacional se ha mantenido en el lugar 10 en los años 2000 y 2005. En términos relativos, para el año 2005 el índice de desarrollo humano (IDH) estatal fue de 0.8393, valor mayor al nacional (0.8200), aunque creció más lentamente pues mientras el indicador nacional aumentó 1.57%, el del estado lo hizo en 1.33%. En cuanto a la posición de la entidad en la escala nacional del IDH, ésta se ubicó en la posición 10, a nueve lugares del Distrito Federal (mayor nivel nacional de desarrollo humano) y a 22 de Chiapas (entidad con el menor IDH) (ver [gráfica 1.1](#)).

Respecto al índice de desarrollo relativo al género (IDG), que incorpora la pérdida en desarrollo humano atribuible a la desigualdad entre mujeres y hombres, en 2005 se observa que la entidad registra un IDG mayor que el obtenido a nivel nacional (ver [gráfica 1.2](#)). Con relación a su evolución, el indicador nacional creció 1.93% mientras que el indicador estatal lo hizo a una tasa inferior de 1.65%. La diferencia porcentual entre el IDG y el IDH hace posible obtener una medida sobre la pérdida del desarrollo humano atribuible a estas diferencias, que a nivel nacional fue de 0.66% mientras que para la entidad fue de 0.50% (ver [gráfica 1.3](#)).

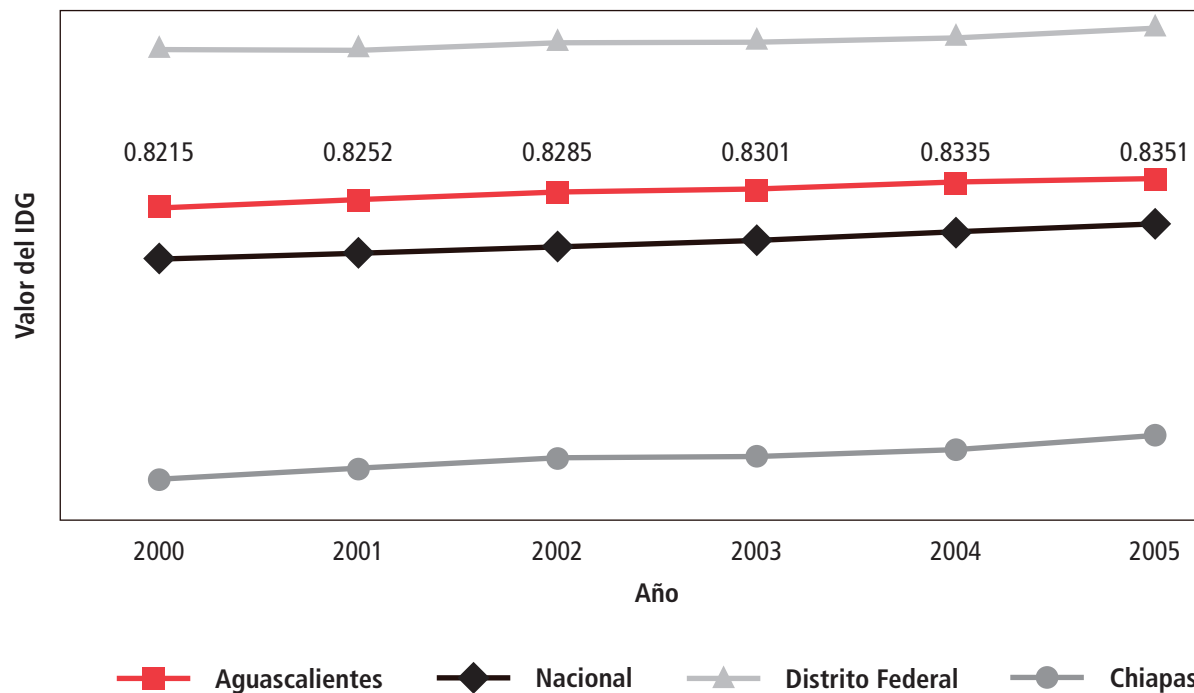
En cuanto a las oportunidades para las mujeres en los ámbitos de participación política, económica (control sobre recursos económicos) y de ocupación (acceso a empleos de altos funcionarios y directivos) medidas mediante el índice de potenciación de género (IPG), la entidad muestra un valor en el IPG de 0.5183, menor al nacional de 0.6095 (ver [gráfica 1.4](#)). Entre 2000 y 2005 el IPG del estado creció a un menor ritmo respecto del indicador nacional, pues mientras el primero se incrementó 7.29% el nacional lo hizo en 13.43%.

¹ Cifra obtenida a partir de INEGI (2000) e INEGI (2005).

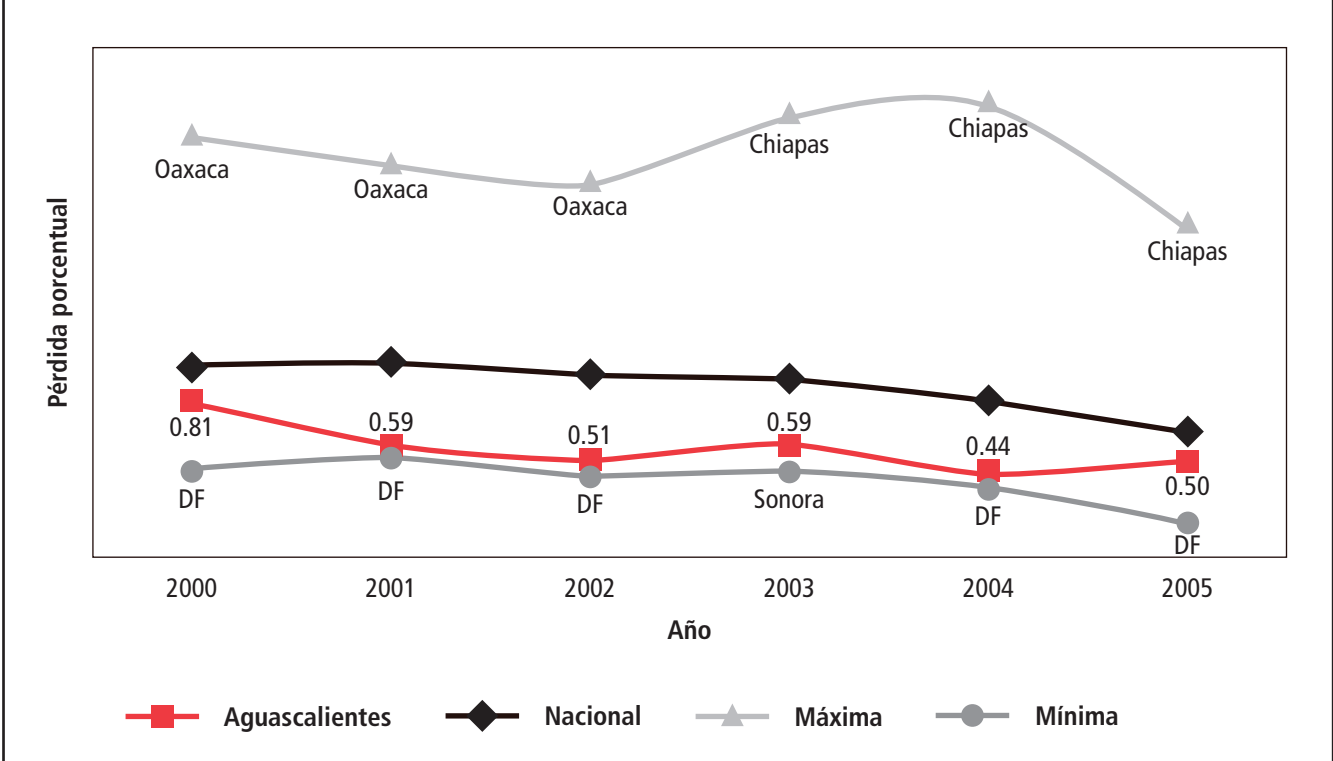
Gráfica 1.1 Índice de desarrollo humano. Ubicación de la entidad en el contexto nacional, 2000-2005



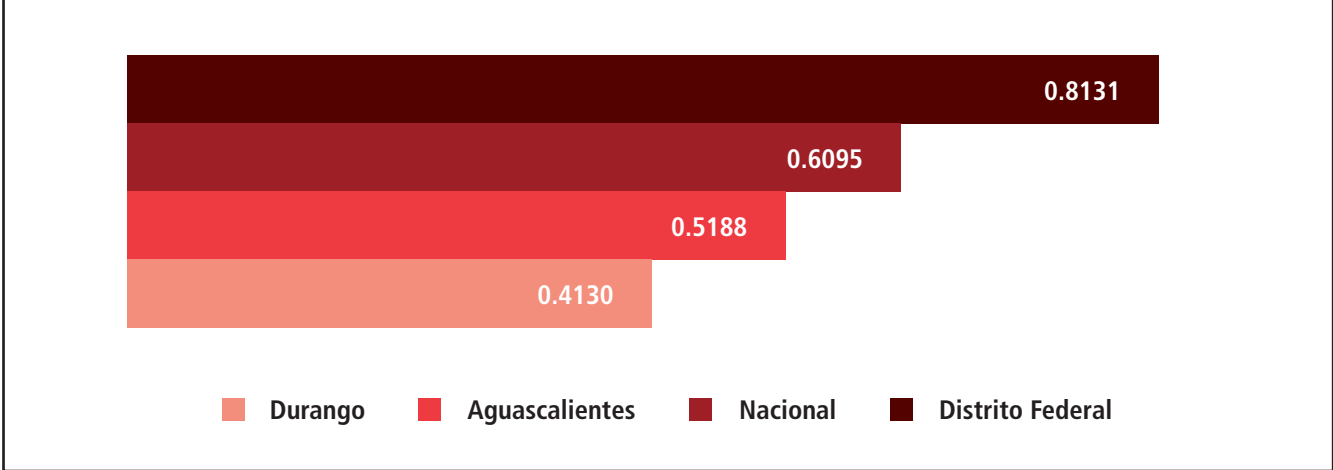
Gráfica 1.2 Índice de desarrollo relativo al género. Ubicación de la entidad en el contexto nacional, 2000-2005



Gráfica 1.3 Pérdida en desarrollo humano atribuida a la diferencia entre hombres y mujeres
Ubicación de la entidad en el contexto nacional, 2000-2005



Gráfica 1.4 Índice de potenciación de género. Ubicación de la entidad en el contexto nacional, 2005



PANORAMA MUNICIPAL

Índice de desarrollo humano

El **cuadro 1.1** despliega el IDH, la posición relativa y el cambio entre 2000 y 2005 de cada municipio en la entidad. Para 2005, los municipios de Asientos y El Llano tuvieron los menores niveles de desarrollo humano; en contraparte las circunscripciones de Aguascalientes y Jesús María registraron el mayor nivel de IDH. Asimismo la mayoría (90.91%) de los municipios se encontraba abajo del promedio estatal. Calvillo fue el municipio con mayor retroceso en el ordenamiento al interior de la entidad, mientras que Jesús María y otros tres municipios fueron los que más avanzaron durante ese periodo.

La **gráfica 1.5** muestra la distribución de los municipios con base en el valor del IDH 2005 (la posición ocupada aparece entre paréntesis) y en particular los compara con países de América Latina y el Caribe. Mientras más cercano al centro, menor desarrollo y viceversa. De esta forma se observa que el municipio con mayor desarrollo en Aguascalientes tiene valores similares a países como Argentina y el de menor desarrollo se asemeja a Paraguay. El círculo interior define el umbral entre los niveles de desarrollo medio y alto.

Con respecto al IDG, el **cuadro 1.2** muestra el valor de este indicador, la posición relativa y el cambio entre los años 2000 y 2005. Para 2005 las circunscripciones de Asientos y El Llano tuvieron el menor desarrollo humano; en contraparte los municipios de Aguascalientes y Jesús María, el mayor. Asimismo 91% de municipios reportaban valores abajo del promedio de la entidad. Calvillo fue el municipio que más retrocedió en el ordenamiento al interior de la entidad, mientras que San José de Gracia fue el que más avanzó.

La **gráfica 1.6** muestra la distribución de los municipios con base en el valor del IDG 2005 (la posición ocupada aparece en paréntesis) y en particular los compara con países de América Latina y el Caribe. De esta manera se observa que los municipios con mayor IDG (aquellos alejados del centro de la circunferencia) se comparan con Argentina y los de menores niveles a países como Paraguay.

Efectos de la desigualdad entre hombres y mujeres en el desarrollo humano

El **cuadro 1.3** presenta la pérdida de desarrollo atribuible a la desigualdad entre hombres y mujeres mediante la diferencia porcentual entre el IDG y el IDH. En 2005 Aguascalientes fue el municipio con menor pérdida en desarrollo humano atribuible a diferencias entre hombres y mujeres, mientras que Tepezalá registró las mayores pérdidas (ver **gráfica 1.7**). En 91% de los municipios esta pérdida fue mayor a la pérdida

promedio de la entidad y en todos los municipios esta pérdida se redujo entre 2000 y 2005.

Comentarios finales

En síntesis, el estado de Aguascalientes muestra una pérdida de desarrollo atribuible a las diferencias entre hombres y mujeres inferior al promedio nacional. Por otra parte, los indicadores de participación política, laboral y económica sitúan a las mujeres del estado en peor posición que el promedio nacional. En el ámbito municipal, la distancia entre los valores extremos del IDG es similar a la que existe entre los valores del mismo indicador para Argentina y Paraguay.

Cuadro 1.1 Índice de desarrollo humano por municipio, 2000 - 2005

Municipio	2000		2005		Cambio 2000 - 2005	Cambio promedio anual 2000 - 2005
	IDH	Posición	IDH	Posición		
Aguascalientes	0.8234	1	0.8716	1	---	1.14%
Jesús María	0.7738	3	0.8103	2	1	0.93%
Pabellón de Arteaga	0.7800	2	0.8084	3	-1	0.72%
Rincón de Romos	0.7681	4	0.7966	4	---	0.73%
San Francisco de los Romo	0.7671	5	0.7896	5	---	0.58%
San José de Gracia	0.7599	7	0.7879	6	1	0.72%
Cosío	0.7553	8	0.7752	7	1	0.52%
Calvillo	0.7635	6	0.7707	8	-2	0.19%
Tepezalá	0.7531	9	0.7646	9	---	0.30%
El Llano	0.7429	11	0.7553	10	1	0.33%
Asientos	0.7454	10	0.7520	11	-1	0.18%
Media estatal	0.8045		0.8444			0.97%

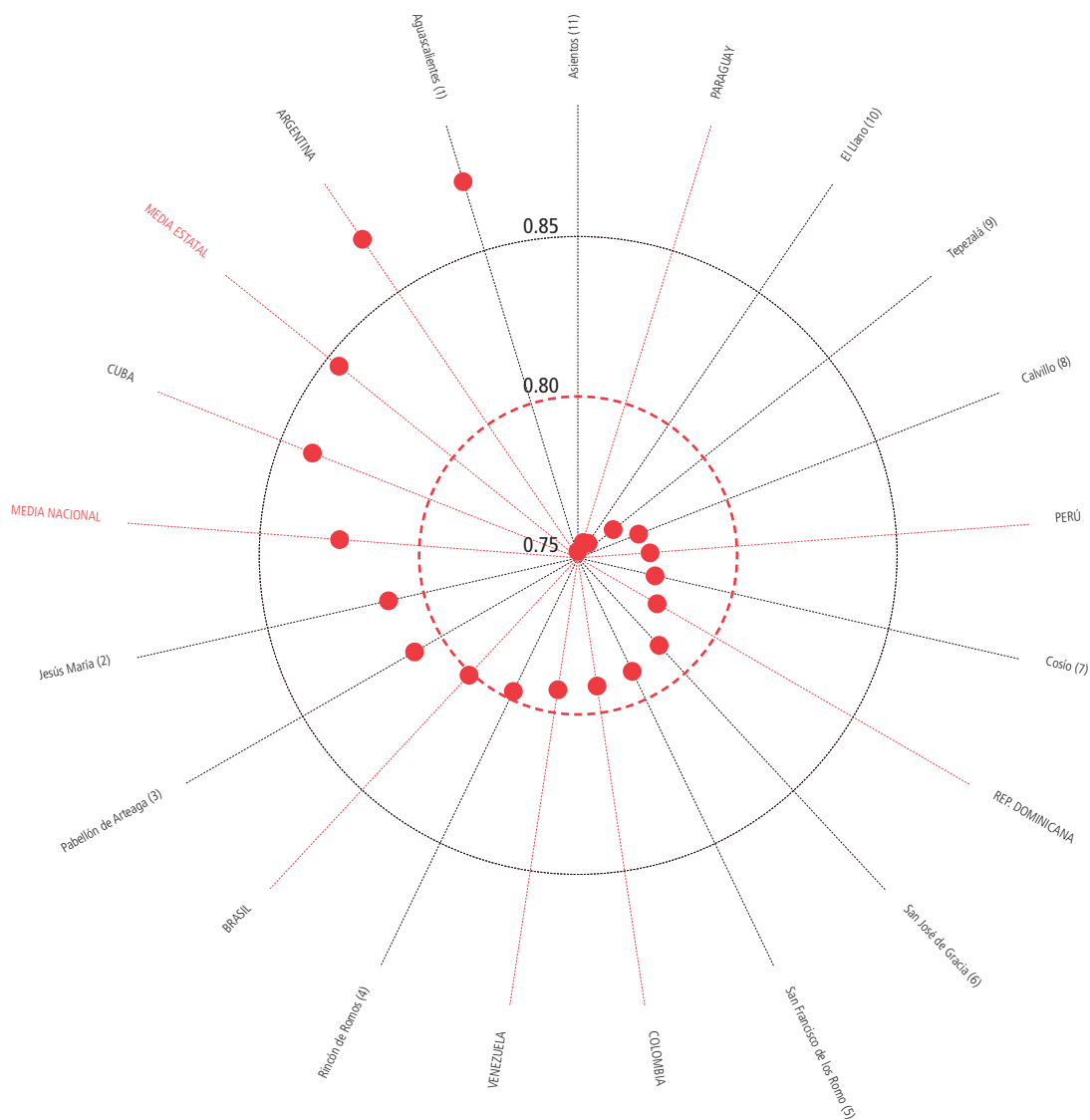
Cuadro 1.2 Índice de desarrollo relativo al género por municipio, 2000 - 2005

Municipio	2000		2005		Cambio 2000 - 2005	Cambio promedio anual 2000 - 2005
	IDG	Posición	IDG	Posición		
Aguascalientes	0.8168	1	0.8684	1	---	1.23%
Jesús María	0.7637	3	0.8043	2	1	1.04%
Pabellón de Arteaga	0.7707	2	0.8029	3	-1	0.82%
Rincón de Romos	0.7575	4	0.7897	4	---	0.84%
San José de Gracia	0.7506	7	0.7821	5	2	0.83%
San Francisco de los Romo	0.7539	5	0.7809	6	-1	0.71%
Cosío	0.7408	8	0.7646	7	1	0.63%
Calvillo	0.7507	6	0.7622	8	-2	0.31%
Tepezalá	0.7337	9	0.7500	9	---	0.44%
El Llano	0.7272	11	0.7445	10	1	0.47%
Asientos	0.7302	10	0.7416	11	-1	0.31%
Media estatal	0.7961		0.8396			1.07%

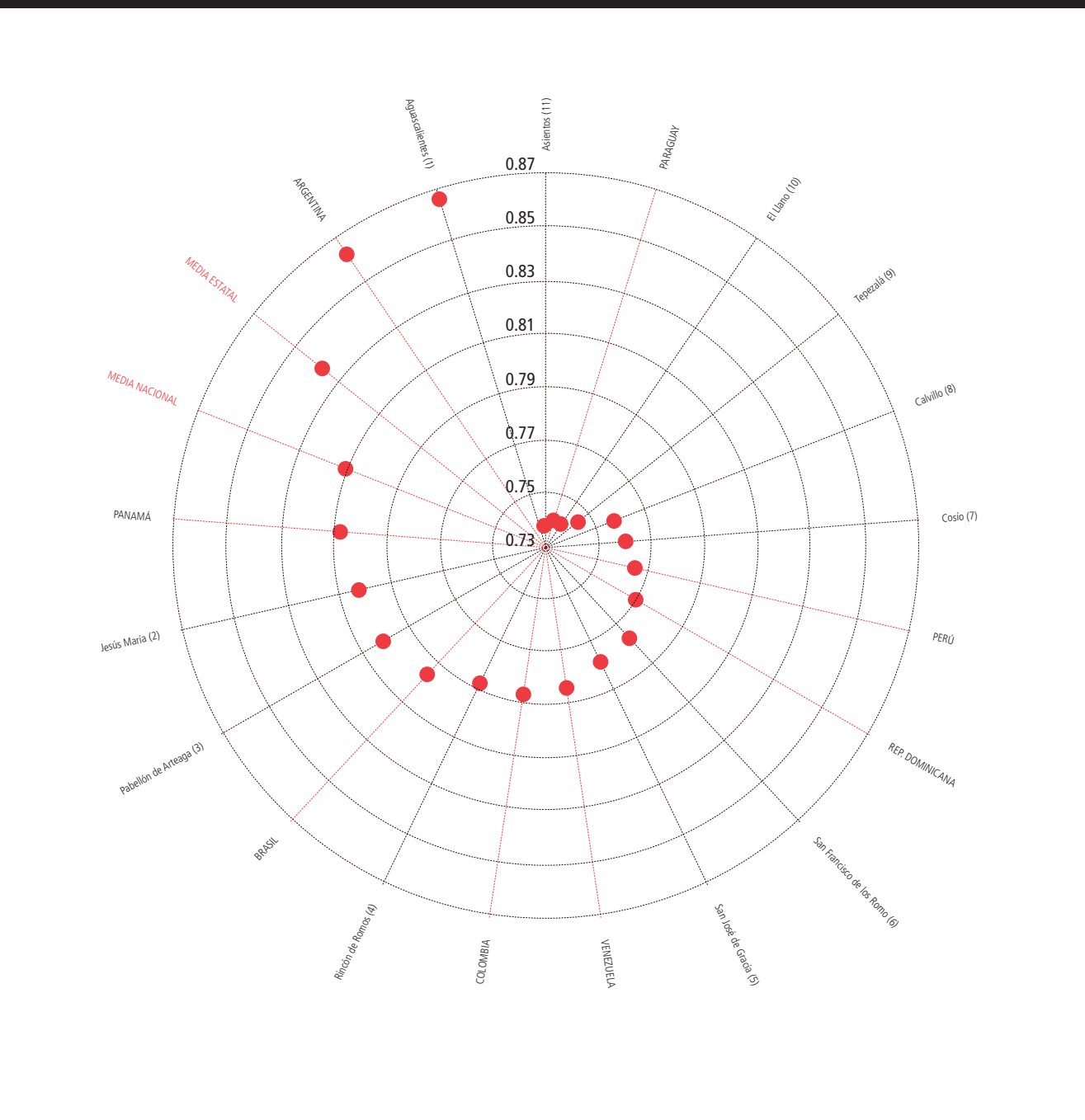
Cuadro 1.3 Pérdida en desarrollo humano atribuible a la desigualdad entre hombres y mujeres (% respecto al IDH), 2000-2005

Municipio	2000	2005	Municipio	2000	2005
Tepezalá	2.58%	1.91%	Rincón de Romos	1.38%	0.87%
El Llano	2.11%	1.43%	Jesús María	1.31%	0.73%
Asientos	2.04%	1.38%	San José de Gracia	1.23%	0.73%
Cosío	1.93%	1.37%	Pabellón de Arteaga	1.19%	0.69%
Calvillo	1.67%	1.10%	Aguascalientes	0.80%	0.37%
San Francisco de los Romo	1.73%	1.10%	Media estatal	1.05%	0.57%

Gráfica 1.5 Posiciones municipales con base en el IDH 2005



Gráfica 1.6 Posiciones municipales con base en el IDG 2005



Gráfica 1.7 Posiciones municipales con base en la pérdida de desarrollo por diferencias entre hombres y mujeres 2005

